

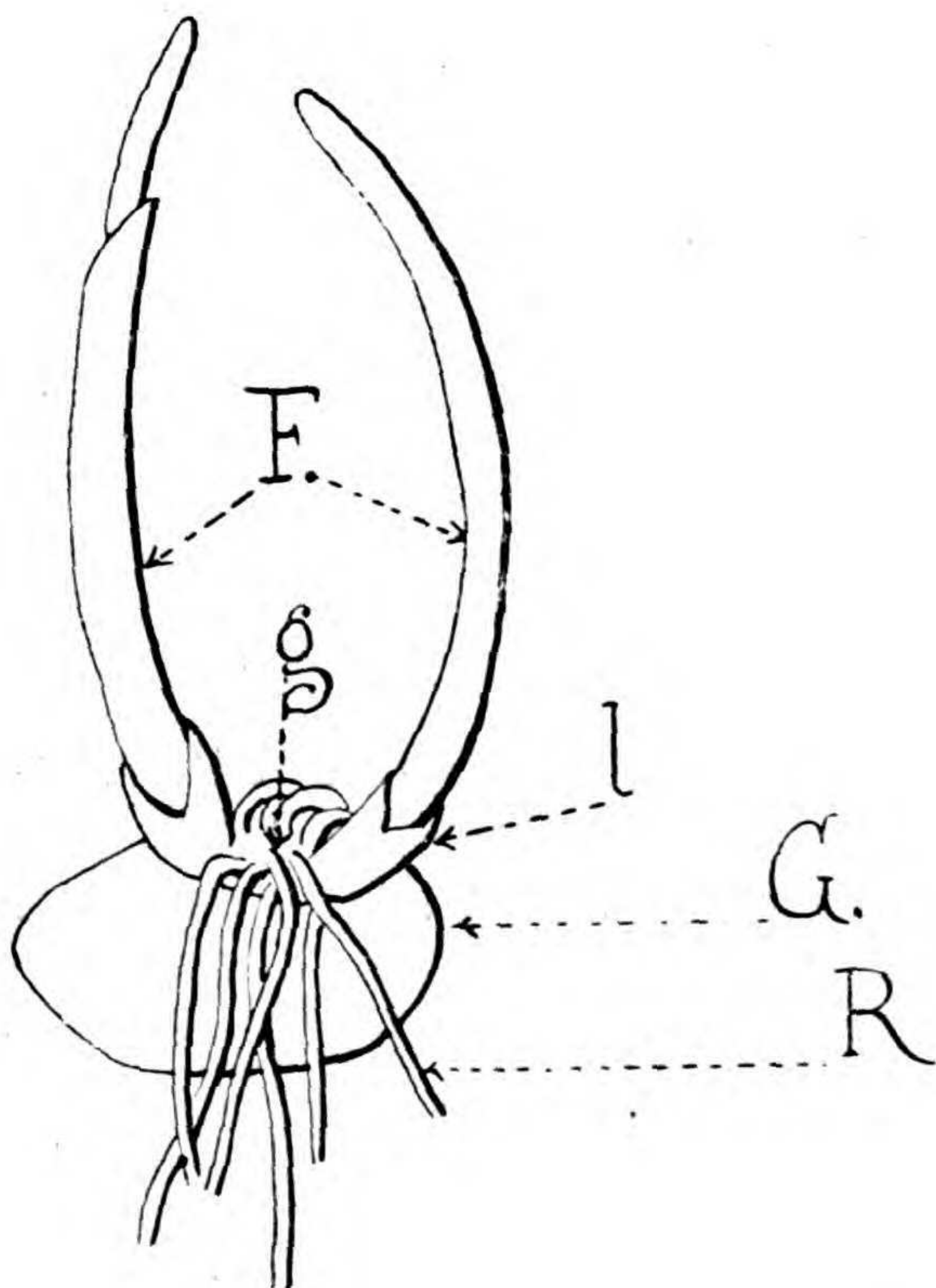
M^{lle} Marguerite Belèze a bien voulu apporter de nombreux individus de la variété laciniée du *Chelidonium majus* qui seront également partagés entre les membres.

M. Gatin à la parole pour la communication suivante :

Un cas de polyembryonie chez le *Musa Ensete*,

PAR M. C. L. GATIN.

Parmi des graines de *Musa Ensete*¹ que j'ai eu récemment l'occasion de faire germer, il s'en est trouvé une qui a donné naissance à deux plantules parfaitement constituées.



MUSA ENSETE. — G, grain ; R, racines ; F, bourgeons ; g, gaine cotylédonaire ; l, une ligule.

Ces plantules possédaient un cotylédon unique, de même forme et de même grosseur que celui des germinations normales de même âge.

1. Provenant de la maison Vilmorin-Andrieux.

Le limbe cotylédonaire était relié par un court pétiole, de structure anatomique normale, à une gaine très volumineuse (g) dans laquelle le système libéro-ligneux du pétiole se divisait insensiblement en deux cercles distincts correspondant chacun à une plantule.

De cette gaine commune s'échappaient à l'extérieur de nombreuses racines (R) et deux bourgeons (F) se trouvant sensiblement l'un et l'autre au même stade de développement et entourés chacun d'une ligule propre (l).

Je pense que l'on doit attribuer la présence de ces deux plantules à un cas de polyembryonie véritable. C'est, à ma connaissance, la première fois que ce fait est signalé chez le *Musa Ensete* et en général dans le genre *Musa*.

Par contre, des cas semblables ont été observés par divers auteurs¹ chez d'autres Monocotylédones.

J'ai eu moi-même l'occasion d'observer récemment² une graine de *Pinanga patula* Bl. contenant un seul cotylédon et deux plantules et une graine de *Phœnix canariensis* Hort. possédant deux plantules et deux cotylédons.

Lecture est donnée par M. Lutz de la notice biographique qui suit :

Notice biographique sur André Songeon,

PAR M. A. CHABERT.

M. André SONGEON, l'un des doyens des botanistes français, est décédé à Chambéry le 18 avril 1905, âgé de près de quatre-vingts ans; il y était né le 8 mai 1826.

Un grand album de plantes sèches richement relié, ayant appartenu probablement à l'impératrice Joséphine, lui fut donné à l'âge de sept ans, par un ancien jardinier de la Malmaison nommé Bincaz, et décida de sa

1. HALSTED BYRON (*Torrey*, I, 1901) a observé un grain de Blé qui a donné deux plantes, dont une, plus grêle, a donné deux épis mais pas de fruit. — A. SCHRENK. Teratological Notes (*Bull. Torrey Bot. Club*, vol. 21, 1894, p. 226-227) : « Deux graines de Maïs ont montré chacune deux embryons, chacun complet ».

2. C. L. GATIN. Quelques cas de Polyembryonie chez plusieurs espèces de Palmiers (*Revue générale de Botanique*, T. XVII, 1905, p. 60).